

1.1 ความเป็นมาของการจัดทำรายงาน

1.2 รายละเอียดของโครงการโดยสังเขป

1.2.1 รายละเอียดโครงการ

1.2.2 ตำแหน่งที่ตั้งโครงการ

1.2.3 ลักษณะภูมิประเทศ

1.2.4 การคมนาคมเข้าสู่พื้นที่โครงการ

1.2.5 กิจกรรมของโครงการ

1.3 แผนการดำเนินงานด้านสิ่งแวดล้อม

1.3.1 แผนการตรวจสอบมาตรการป้องกันและแก้ไขผลกระทบ
สิ่งแวดล้อม

1.3.2 แผนการติดตามตรวจสอบคุณภาพสิ่งแวดล้อม

บทที่ 1

บทนำ

1.1 ความเป็นมาของการจัดทำรายงาน

ตามที่ บริษัท ทรัพย์กองทอง จำกัด ได้ยื่นเรื่องเพื่อขออนุญาตในการดำเนินการทำเหมืองโครงการเหมืองแร่หินอุตสาหกรรมชนิดหินปูน เพื่ออุตสาหกรรมก่อสร้าง คำขอประทานบัตรที่ 150/2540 ตั้งอยู่ที่ ตำบลสามแยก อำเภอบึงสามพัน จังหวัดเพชรบูรณ์ โดยจัดทำและนำเสนอรายงานการวิเคราะห์ผลกระทบสิ่งแวดล้อมต่อสำนักงานนโยบายและแผนทรัพยากรธรรมชาติและสิ่งแวดล้อม (เดิมสำนักงานนโยบายและแผนสิ่งแวดล้อม) เพื่อดำเนินการตามขั้นตอนการพิจารณารายงาน โดยสำนักงานนโยบายและแผนทรัพยากรธรรมชาติและสิ่งแวดล้อม ได้เสนอรายงานฯ ให้คณะกรรมการผู้ชำนาญการพิจารณารายงานการวิเคราะห์ผลกระทบสิ่งแวดล้อมด้านโครงการเหมืองแร่ ในการประชุมครั้งที่ 9/2544 เมื่อวันที่ 18 พฤษภาคม 2544 ที่ประชุมมีมติเห็นชอบกับการพิจารณารายงานการวิเคราะห์ผลกระทบสิ่งแวดล้อมโครงการดังกล่าว และกำหนดให้โครงการปฏิบัติตามมาตรการป้องกันและแก้ไขผลกระทบสิ่งแวดล้อม และมาตรการติดตามตรวจสอบคุณภาพสิ่งแวดล้อม ตามหนังสือที่ วว 0804/6728 ลงวันที่ 15 มิถุนายน 2544 **ดั่งเอกสารแนบ 1** ทางโครงการได้รับอนุญาตเป็นประทานบัตรที่ 25614/15668 ตั้งแต่วันที่ 24 ธันวาคม 2547 ถึงวันที่ 23 ธันวาคม 2557 รวมอายุประทานบัตร 10 ปี **ดั่งเอกสารแนบ 2**

ต่อมาทางโครงการได้ยื่นขออนุญาตต่ออายุประทานบัตร โดยจัดทำรายงานการศึกษาผลกระทบสิ่งแวดล้อม ประกอบการยื่นเรื่องต่ออายุประทานบัตรต่อกรมอุตสาหกรรมพื้นฐานและการเหมืองแร่ โดยผลการพิจารณารายงานการศึกษาผลกระทบสิ่งแวดล้อม และมาตรการป้องกันแก้ไข คำขอต่ออายุประทานบัตรที่ 2/2556 (ประทานบัตรที่ 25614/15668) โดยกรมอุตสาหกรรมพื้นฐานและการเหมืองแร่ได้ให้ความเห็นชอบกับรายงานการศึกษาผลกระทบสิ่งแวดล้อม และกำหนดให้โครงการปฏิบัติตามมาตรการป้องกันและแก้ไขผลกระทบสิ่งแวดล้อม และมาตรการติดตามตรวจสอบคุณภาพสิ่งแวดล้อม ตามหนังสือที่ อก 0508/370 ลงวันที่ 27 มกราคม 2559 **ดั่งเอกสารแนบ 3** ปัจจุบันโครงการได้รับอนุญาตให้ต่ออายุประทานบัตรต่อเนื่องอีก 13 ปี ตั้งแต่วันที่ 7 ตุลาคม 2562 ถึงวันที่ 6 ตุลาคม 2575 รวมอายุประทานบัตร 23 ปี **ดั่งเอกสารแนบ 4**

ดังนั้น บริษัท ทรัพย์กองทอง จำกัด จึงได้มอบหมายให้ บริษัท ไมน์ เอ็นจิเนียริง คอนซัลแตนท์ จำกัด จัดทำรายงานผลการปฏิบัติตามมาตรการป้องกันและแก้ไขผลกระทบสิ่งแวดล้อม และมาตรการติดตามตรวจสอบคุณภาพสิ่งแวดล้อม ตามเงื่อนไขที่เห็นชอบรายงาน

1.2 รายละเอียดของโครงการโดยสังเขป

1.2.1 รายละเอียดโครงการ

ชื่อโครงการ	โครงการเหมืองแร่หินอุตสาหกรรมชนิดหินปูน เพื่ออุตสาหกรรมก่อสร้าง
เจ้าของโครงการ	บริษัท ทรัพย์ทอง จำกัด
สถานที่ตั้งโครงการ	ตำบลสามแยก อำเภอเวียงบุรี จังหวัดเพชรบูรณ์
ขนาดที่ตั้งโครงการ	เนื้อที่ 90-0-25 ไร่
โครงการผ่านการพิจารณาของ คณะกรรมการผู้ชำนาญการ	วันที่ 18 พฤษภาคม 2544
โครงการได้รับอนุญาตประทานบัตร	เมื่อวันที่ 24 ธันวาคม 2547 ถึงวันที่ 23 ธันวาคม 2557 รวมอายุประทานบัตร 10 ปี
การต่ออายุประทานบัตร	ได้รับการต่ออายุประทานบัตรอีก 13 ปี ตั้งแต่วันที่ 7 ตุลาคม 2562 ถึงวันที่ 6 ตุลาคม 2575 รวมอายุประทานบัตร 23 ปี
ได้รับอนุญาตประทานบัตรเลขที่	25614/15668

1.2.2 ตำแหน่งที่ตั้งโครงการ

พื้นที่โครงการปรากฏตามแผนที่ภูมิประเทศของกรมแผนที่ทหาร มาตราส่วน 1:50,000 ลำดับชุด L7017
ระวาง 5240 III อยู่ระหว่างเส้นกริดแนวตั้งที่ 717-719 ตะวันออก และเส้นกริดแนวนอนที่ 1739-1741 เหนือ
แสดงดังรูปที่ 1-1

1.2.3 ลักษณะภูมิประเทศ

1) ลักษณะภูมิประเทศบริเวณพื้นที่โครงการ

ลักษณะภูมิประเทศเป็นภูเขาที่ระดับความสูงประมาณ 130-200 เมตร (รทก.) ในปัจจุบันพื้นที่
ประทานบัตรกำลังพัฒนาหน้าเหมืองให้มีลักษณะเป็นขั้นบันได โดยทำเหมืองบริเวณที่ต่อเนื่องจากพื้นที่
ที่ผ่านการระเบิดและย่อยหินตามประมวลกฎหมายที่ดินมาตรา 9 ดังรูปที่ 1-2

2) ลักษณะการใช้ประโยชน์ที่ดินบริเวณพื้นที่โครงการ

พื้นที่โครงการ ทั้งหมด 90-0-25 ไร่ มีการใช้ประโยชน์ที่ดินบริเวณพื้นที่โครงการ ส่วนใหญ่เป็น
พื้นที่ทำเหมือง ถูกใช้ประโยชน์เพื่อกิจกรรมในการทำเหมืองพัฒนาหน้าเหมืองให้มีลักษณะเป็นขั้นบันได
มีความกว้างและสูง ไม่น้อยกว่า 10 เมตร นอกจากนี้ได้มีการจัดสรรพื้นที่เพื่อใช้สำหรับกิจกรรมต่างๆ
ของโครงการ ได้แก่ พื้นที่เก็บวัตถุระเบิด ลานกองแร่ พื้นที่ขุมเหมือง พื้นที่ป่าไม้ที่ยังไม่ได้เปิดทำเหมือง
และสำนักงาน สำหรับโรงโม่หินของโครงการได้อยู่ภายนอกพื้นที่ประทานบัตร ดังรูปที่ 1-2

3) ลักษณะการใช้ประโยชน์ที่ดินโดยรอบพื้นที่โครงการ

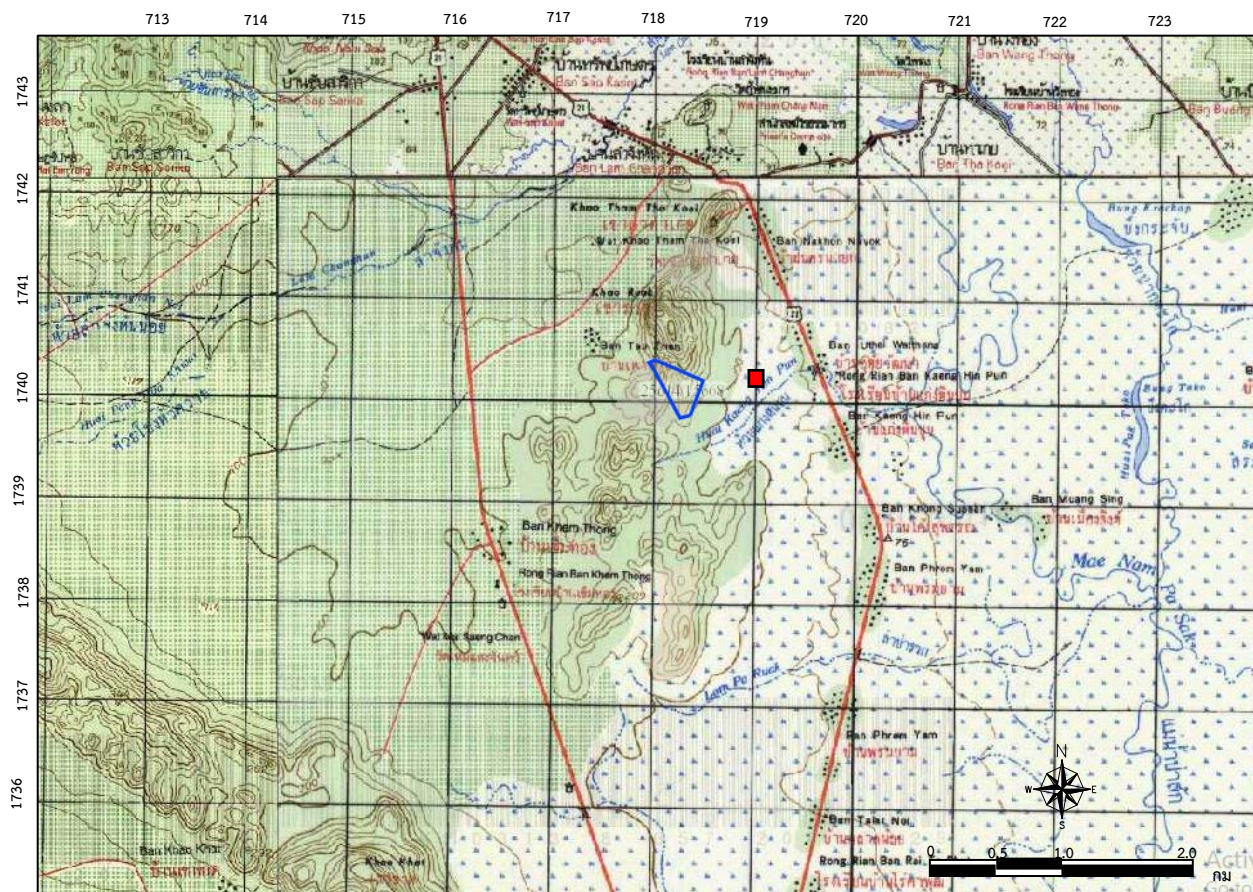
บริเวณโดยรอบพื้นที่โครงการมีการใช้ประโยชน์ที่ดินส่วนใหญ่ รายละเอียดดังนี้

ทิศเหนือ	ติดต่อกับ	พื้นที่ป่าไม้และภูเขา
ทิศใต้	ติดต่อกับ	พื้นที่ป่าไม้และภูเขา
ทิศตะวันออก	ติดต่อกับ	พื้นที่ป่าไม้ และถัดออกไปประมาณ 0.2 กิโลเมตร เป็นพื้นที่ โรงโม่หินและสำนักงานของโครงการ
ทิศตะวันตก	ติดต่อกับ	พื้นที่ป่าไม้และภูเขา

1.2.4 การคมนาคมเข้าสู่พื้นที่โครงการ

เส้นทางเข้าสู่พื้นที่โครงการ โดยทางรถยนต์จากจังหวัดสระบุรีไปตามทางหลวงแผ่นดินหมายเลข 1 (กรุงเทพฯ-ลพบุรี) ถึงสามแยกบ้านพุแค จากนั้นเดินทางไปตามทางหลวงแผ่นดินหมายเลข 21 (สามแยกพุแค-เพชรบูรณ์) ถึงสามแยกวิเชียรบุรี และตรงไปประมาณ 15 กิโลเมตร ถึงบริเวณบ้านซับเกษตร จากนั้นเลี้ยวขวาไปตามทางหลวงหมายเลข 21 (สายเก่า) เป็นระยะทางประมาณ 5 กิโลเมตร จะถึงทางเข้าโรงโม่หินทรายกึ่งกองทอง แล้วเลี้ยวขวาเข้าไปตามถนนลูกรังประมาณ 1.5 กิโลเมตร จะถึงพื้นที่โรงโม่หินและพื้นที่ประทานบัตร แสดงดังรูปที่ 1-3

รูปที่ 1-1 แสดงจุดที่ตั้งโครงการ



สัญลักษณ์



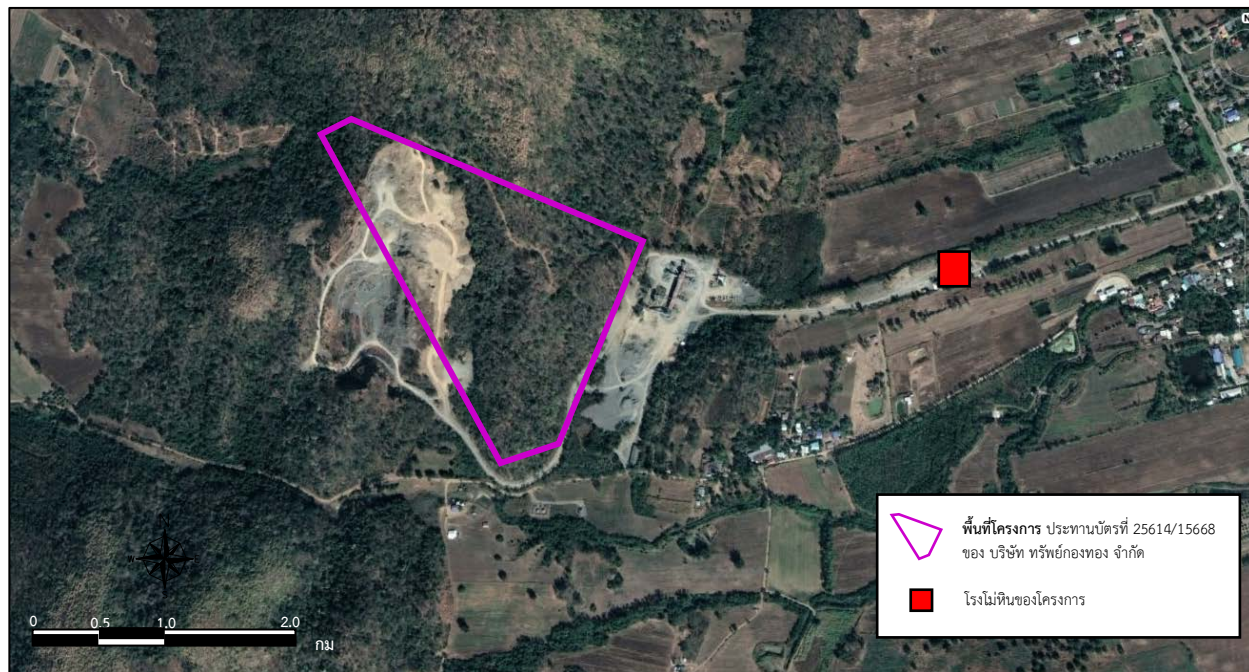
พื้นที่โครงการ ประทานบัตรที่ 25614/15668
ของ บริษัท ทรีฟก่องทอง จำกัด



โรงโม่หินของโครงการ

ที่มา : กรมแผนที่ทหาร (2543) แผนที่ภูมิประเทศ มาตรฐาน 1:50,000 ลำดับชุด L7017 ราว 5240 III

รูปที่ 1-2 แสดงลักษณะภูมิประเทศบริเวณโครงการ



พื้นที่หน้าเหมือง



โรงโม่หินของโครงการ (นอกพื้นที่ประทานบัตร)



อาคารเก็บวัดสระเบ็ด



ลานกองแร่



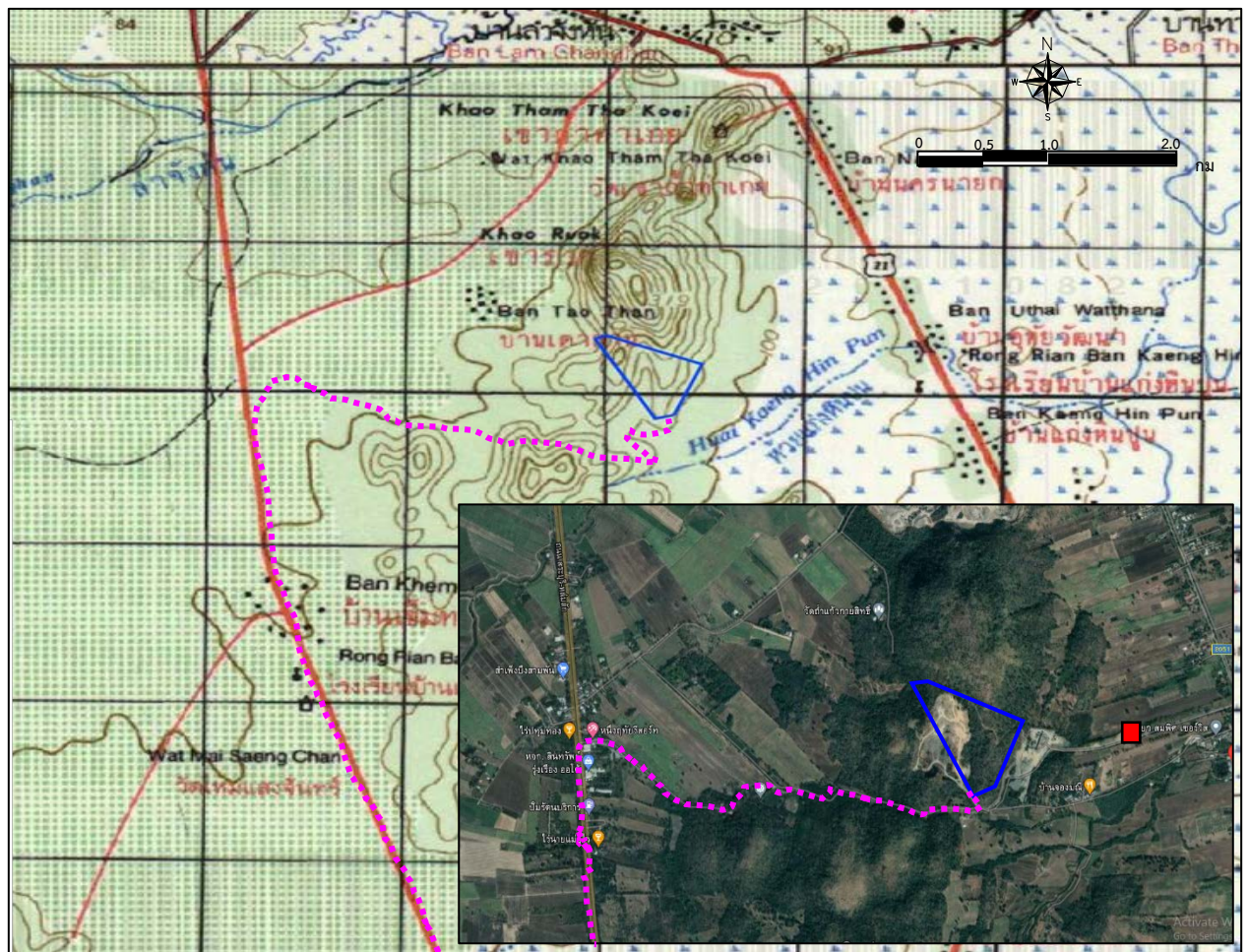
สำนักงาน



พื้นที่ไม่ทำเหมือง

ที่มา : www.google-earth.com, 2564 และการสำรวจของภาคสนาม (2566)

รูปที่ 1-3 แสดงการคมนาคมเข้าสู่พื้นที่โครงการ



ស័ណ្ឌលក្ខណ៍



พื้นที่โครงการ ประทานบัตรที่ 25614/15668
ของ บริษัท ทรพย์กองทอง จำกัด



โรงไม้หินของโครงการ



เส้นทางเข้าสู่พื้นที่โครงการ



ทางหลวงหมายเลข 21



ป้ายบริเวณด้านหน้าพื้นที่โครงการ



ทางเข้า-ออกด้านหน้าพื้นที่โครงการ

ที่มา : www.google.com, 2564 และการสำรวจภาคสนาม (2566)

1.2.5 กิจกรรมของโครงการ

1) การวางแผนและออกแบบการทำเหมือง

จากลักษณะภูมิประเทศของพื้นที่โครงการเป็นภูเขาหินปูน ดังนั้น จะเปิดการทำเหมืองโดยวิธีเหมืองทาบและเดินหน้าเหมืองในลักษณะขั้นบันได (Benching Method) โดยมีความสูงของขั้นบันได (Bench) ไม่เกิน 10 เมตร โดยจะทำเหมืองตั้งแต่มุมยอดเขา คือระดับ 200 เมตร เหนือระดับน้ำทะเลปานกลาง ลงมาจนถึงระดับ 100 เมตร เหนือระดับน้ำทะเลปานกลาง โดยมีแผนการผลิตแร่ ประมาณปีละ 979,200 เมตริกตัน

2) การแต่งแร่

หินที่ได้จากการระเบิดหน้าเหมือง จะถูกลำเลียงไปยังโรงโม่หินของโครงการ ซึ่งตั้งอยู่ภายนอกเขตประทานบัตร โดยมีเครื่องจักรที่ใช้ในการโม่และย่อยหินขั้นต้น (Primary Crusher) เป็นชนิด Jew Crusher มีขนาดปากโม่ กว้างxยาว = 42x30 นิ้ว ซึ่งมีความสามารถในการโม่หินประมาณ 180 เมตริกตัน/ชั่วโมง โดยมีกำลังการผลิตประมาณ 979,200 เมตริกตัน/ปี

3) การใช้วัตถุระเบิด

ในการทำเหมืองของโครงการจะทำการเจาะระเบิดแร่โดยใช้เครื่องเจาะระเบิดขนาดเส้นผ่าศูนย์กลางรูเจาะ 3.0 นิ้ว สำหรับวัตถุระเบิดที่ใช้คือ AN-FO ซึ่งเป็นส่วนผสมของปุ๋ยแอมโมเนียมไนเตรทกับน้ำมันดีเซล ในอัตราส่วน 94:6 โดยน้ำหนัก และได้ใช้ไดนาไมต์ (Dynamite) หรือ Emulsion เป็นตัวกระตุ้น และเก็บไฟฟ้าหรือเก็บจุดระเบิด ทั้งชนิดจิงหะถ่วงและแบบธรรมดา โดยกำหนดให้มีความลึกของรูเจาะ 11.15 เมตร เอียง 0-15 องศากับแนวดิ่ง พร้อมทั้งควบคุมปริมาณการใช้วัตถุระเบิดต่อรูเจาะไม่เกิน 8.65 กิโลกรัม และปริมาณการใช้วัตถุระเบิดแต่ละครั้งไม่เกิน 150 ปอนด์ หรือ 68 กิโลกรัม/จิงหะถ่วง ซึ่งจะทำให้การระเบิดวันละ 1 ครั้ง ระหว่างเวลา 16.00-17.00 น. ก่อนและหลังการระเบิดทุกครั้งจะจัดให้มีสัญญาณเตือนที่สามารถมองเห็นและได้ยินอย่างชัดเจนในรัศมีอย่างน้อย 500 เมตร

4) การเก็บกองเปลือกดินและเศษหินจากการทำเหมือง

การทำเหมืองของโครงการ ไม่มีการเก็บกองเปลือกดินและเศษหินแต่อย่างใด เนื่องจากเปลือกดินจะถูกนำมาใช้บำบัดถนนลำเลียงภายในพื้นที่ประทานบัตร และเมื่อระเบิดบริเวณหน้าเหมืองเปลือกดินจะถูกตักขนไปกับหินไม่ปนหินคลุกและหินฝุ่น

5) การใช้น้ำในการทำเหมือง

ในการทำเหมืองโดยวิธีเหมืองทาบ ไม่จำเป็นต้องใช้น้ำในการทำเหมือง แต่จะใช้น้ำในกรณีฉีดพรมบริเวณหน้าเหมือง เส้นทางลำเลียงแร่และรอบบริเวณโรงโม่หิน เพื่อลดการฟุ้งกระจายของฝุ่นละอองที่เกิดจากกิจกรรมการทำเหมืองเท่านั้น

6) มาตรการรักษาความปลอดภัย และส่งเสริมสวัสดิภาพคนงาน

โครงการจะปฏิบัติและจัดให้มีสิ่งต่างๆ ดังต่อไปนี้

- จัดให้มีปัจจัยในการปฐมพยาบาลเพื่อช่วยเหลือคนงานได้ทันเวลาที่ เมื่อประสบอันตรายหรือเจ็บป่วยโดยไม่คิดมูลค่า และมีรถสำหรับขนส่งคนเจ็บส่งแพทย์หรือโรงพยาบาล
- จัดให้มีน้ำดื่ม น้ำใช้ ที่พักอาศัย และส้วมที่ถูกสุขลักษณะแก่คนงานในเขตเหมืองแร่
- จัดให้มีอุปกรณ์ป้องกันภัยส่วนบุคคลที่เหมาะสมสำหรับคนงานในการปฏิบัติงาน เช่น หมวกกันน็อก รองเท้านิรภัย ถุงมือ หน้ากากป้องกันฝุ่น เครื่องป้องกันตา เครื่องป้องกันหู เป็นต้น สำหรับบริเวณที่อาจจะมีอันตรายจากการปฏิบัติงาน
- จัดให้มีการปิดกั้นหรือป้องกันอันตรายจากบริเวณต่างๆ เช่น ที่เก็บวัตถุระเบิด บริเวณที่มีสายพาน ฟันเฟือง หรือบริเวณที่มีรถขุดกำลังทำงาน เป็นต้น

- จัดให้มีผู้ควบคุมการดำเนินงานเป็นประจำ เพื่อความปลอดภัยและป้องกันอุบัติเหตุสำหรับการทำเหมือง และจะมีบันทึกผลการตรวจไว้เป็นหลักฐานเพื่อแสดงแก่พนักงานเจ้าหน้าที่
- จะปฏิบัติตามกฎกระทรวงฉบับที่ 9 (พ.ศ.2510) และกฎกระทรวงฉบับที่ 50 (พ.ศ.2525) ออกตามความในมาตรา 17 (6) แห่ง พ.ร.บ.แร่ พ.ศ.2510 ซึ่งแก้ไขเพิ่มเติมโดย พ.ร.บ.แร่ (ฉบับที่ 2) พ.ศ.2516 ว่าด้วยการให้ความคุ้มครองแก่คนงานและความปลอดภัยแก่บุคคลภายนอกโดยเคร่งครัด

1.3 แผนการดำเนินงานด้านสิ่งแวดล้อม

การดำเนินการตามมาตรการป้องกันและแก้ไขผลกระทบสิ่งแวดล้อม และมาตรการติดตามตรวจสอบคุณภาพสิ่งแวดล้อม ตามเงื่อนไขต่ออายุประทานบัตร โครงการเหมืองแร่หินอุตสาหกรรมชนิดหินปูน เพื่ออุตสาหกรรมก่อสร้าง ประทานบัตรที่ 25614/15668 ของบริษัท ทรัพย์กทอง จำกัด ตั้งอยู่ที่ ตำบลสามแยก อำเภอวิเชียรบุรี จังหวัดเพชรบูรณ์ แบ่งออกเป็น 2 ส่วน ดังต่อไปนี้

1.3.1 แผนการตรวจสอบมาตรการป้องกันและแก้ไขผลกระทบสิ่งแวดล้อม

ทางโครงการได้มอบหมายให้ บริษัท ไมน์ เอ็นจิเนียริง คอนซัลแตนท์ จำกัด เป็นผู้ตรวจสอบรวบรวมข้อมูลผลการปฏิบัติตามมาตรการป้องกันและแก้ไขผลกระทบสิ่งแวดล้อมตามเงื่อนไขต่ออายุประทานบัตรที่กำหนดไว้ดังเอกสารแนบ 3 เพื่อนำเสนอต่อสำนักงานนโยบายและแผนทรัพยากรธรรมชาติและสิ่งแวดล้อม กรมอุตสาหกรรมพื้นฐานและการเหมืองแร่ และหน่วยงานที่เกี่ยวข้อง

1.3.2 แผนการติดตามตรวจสอบคุณภาพสิ่งแวดล้อม

สำหรับแผนการติดตามตรวจสอบคุณภาพสิ่งแวดล้อมตามเงื่อนไขมาตรการป้องกันและแก้ไขผลกระทบสิ่งแวดล้อมตามหนังสือที่ อก 0508/370 ลงวันที่ 27 มกราคม 2559 แสดงได้ดังตารางที่ 1-1 ทั้งนี้ผลการตรวจวัดจะเปรียบเทียบกับค่ามาตรฐานที่กำหนด เพื่อนำเสนอต่อสำนักงานนโยบายและแผนทรัพยากรธรรมชาติและสิ่งแวดล้อม กรมอุตสาหกรรมพื้นฐานและการเหมืองแร่ และหน่วยงานที่เกี่ยวข้อง

ตารางที่ 1-1 แผนการตรวจวัดคุณภาพสิ่งแวดล้อม

คุณภาพสิ่งแวดล้อม	ดัชนีตรวจวัด	ความถี่	สถานีตรวจวัด
1. คุณภาพอากาศ	<ul style="list-style-type: none"> ปริมาณฝุ่นละอองแขวนลอยรวม (TSP) ปริมาณฝุ่นละอองขนาดเล็กกว่าเกิน 10 ไมครอน (PM-10) 	ปีละ 2 ครั้ง ช่วงเดือนมีนาคม-เมษายน และเดือนพฤศจิกายน-ธันวาคม	1. บริเวณสำนักงานโรงโม่หินของโครงการ 2. บ้านแก่งหินปูน 3. บ้านนครนายก 4. บ้านเตาถ่าน
2. ระดับเสียง	<ul style="list-style-type: none"> ระดับเสียงเฉลี่ย 24 ชั่วโมง (Leq 24 hrs.) ระดับเสียงสูงสุด (L_{max}) 	ปีละ 2 ครั้ง ช่วงเดือนมีนาคม-เมษายน และเดือนพฤศจิกายน-ธันวาคม	1. บริเวณสำนักงานโรงโม่หินของโครงการ 2. บ้านแก่งหินปูน 3. บ้านนครนายก 4. บ้านเตาถ่าน
3. ความสั่นสะเทือน	<ul style="list-style-type: none"> ความเร็วอนุภาคสูงสุด ค่าความถี่ ค่าการขจัด 	ปีละ 2 ครั้ง ช่วงเดือนมีนาคม-เมษายน และเดือนพฤศจิกายน-ธันวาคม	1. สำนักสงฆ์ถ้ำแก้วกายสิทธิ์

คุณภาพสิ่งแวดล้อม	ดัชนีตรวจวัด	ความถี่	สถานีตรวจวัด
4. คุณภาพน้ำ	<ul style="list-style-type: none"> pH Turbidity Total Hardness Total Suspended Solids Total Dissolved Solids Sulfate Total Iron 	ปีละ 2 ครั้ง ช่วงเดือนมีนาคม-เมษายน และ เดือนพฤศจิกายน-ธันวาคม	1. น้ำห้วยแก่งหินปูน

ที่มา : ผลการพิจารณารายงานการศึกษาผลกระทบสิ่งแวดล้อม และมาตรการป้องกันแก้ไขและลดผลกระทบสิ่งแวดล้อมประกอบการต่ออายุ
ประทานบัตร ตามหนังสือที่ อก 0508/370 ลงวันที่ 27 มกราคม 2559

หมายเหตุ: สภาพแวดล้อมของสถานีตรวจวัด

1. สำนักงานโรงโม่หินของโครงการ :

ตำแหน่งตั้งเครื่องตรวจวัดตั้งอยู่บริเวณสำนักงานโรงโม่หินของโครงการ อยู่ห่างพื้นที่ประทานบัตรห่างไปในระยะ 1 กิโลเมตร ทางทิศตะวันออก
ใกล้เส้นทางขนส่งแร่ และห่างจากเส้นทางสัญจร ประมาณ 500 เมตร ลักษณะภูมิประเทศรอบๆ จะเป็นลักษณะเชิงเขาล้อมรอบ พื้นที่ข้างเคียง
โดยรอบจะมีการทำเกษตรกรรม (มันสำปะหลัง, ไร่ข้าวโพด)

2. บ้านแก่งหินปูน :

ตำแหน่งตั้งเครื่องตรวจวัดตั้งอยู่ในบริเวณโรงเรียนบ้านแก่งหินปูน ห่างจากพื้นที่โครงการไปทางทิศตะวันออกเฉียงใต้ ประมาณ 1.5 กิโลเมตร
ห่างจากเส้นทางสัญจรประมาณ 250 เมตร สภาพแวดล้อมข้างเคียงเป็นพื้นที่เกษตรกรรม (ไร่ข้าวโพด)

3. บ้านนครนายก :

ตำแหน่งตั้งเครื่องตรวจวัดตั้งอยู่ในวัดกลุ่มนครนายก ห่างจากพื้นที่โครงการไปทางทิศตะวันออกเฉียงเหนือ ประมาณ 1.7 กิโลเมตร ห่างจากเส้นทาง
สัญจรประมาณ 300 เมตร ลักษณะภูมิประเทศรอบๆ จะเป็นลักษณะเชิงเขาล้อมรอบ

4. บ้านเตาถ่าน :

ตำแหน่งตั้งเครื่องตรวจวัดตั้งอยู่ในวัดถ้ำแก้วกายสิทธิ์ ห่างจากพื้นที่โครงการไปทางทิศตะวันตกเฉียงเหนือ ประมาณ 1 กิโลเมตร ลักษณะ
ภูมิประเทศโดยรอบ จะเป็นลักษณะเชิงเขาล้อมรอบ และพื้นที่ข้างเคียงมีการทำเกษตรกรรม (ไร่ข้าวโพด)

5. ห้วยแก่งหินปูน :

เป็นทางน้ำสาธารณะในชุมชนบ้านแก่งหินปูน เป็นลำห้วยขนาดเล็กเพื่อทำการเกษตรกรรมของชุมชนรอบๆ ห่างจากพื้นที่โครงการไปทาง
ทิศตะวันออกเฉียงใต้ ประมาณ 800 เมตร ซึ่งพื้นที่ข้างเคียงจะมีการทำนาข้าว และทำไร่ข้าวโพด